

FOCUS

Une publication Pro de l'Agence Val d'Oise Tourisme

Les emplois touristiques dans le Val-d'Oise

21 000 emplois en 2019

dans les activités caractéristiques du tourisme du Val-d'Oise

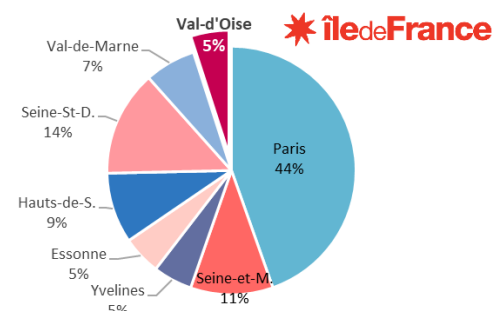


5% DES EMPLOIS TOURISTIQUES D'ILE-DE-FRANCE

Au sein de la Région Ile-de-France, première région touristique de France en termes d'emplois touristiques (422 600 emplois dans 40 200 établissements en 2019), le Val-d'Oise comptabilise **5% des emplois touristiques régionaux** (tout comme l'Essonne et les Yvelines), loin derrière Paris qui, sans surprise, concentre 44% des emplois touristiques régionaux.

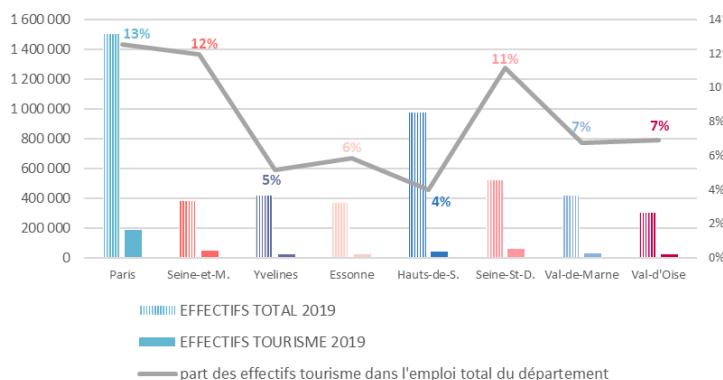
En volume, le Val-d'Oise est le département qui compte le moins d'effectifs dans les activités caractéristiques du tourisme régionales (près de **21 000 emplois** dans **2 290 établissements**).

RÉPARTITION DES EMPLOIS TOURISTIQUES DÉPARTEMENTS DE LA RÉGION ILE-DE-FRANCE EN 2019



7% DES EMPLOIS DU VAL-D'OISE SONT EN LIEN AVEC L'ACTIVITÉ TOURISTIQUE

EMPLOIS TOTAUX ET EMPLOIS TOURISTIQUES DÉPARTEMENTS DE LA RÉGION ILE-DE-FRANCE EN 2019



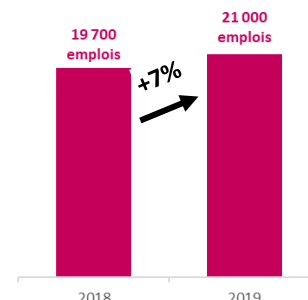
Dans le Val-d'Oise, **7 emplois sur 100** sont liés à l'activité touristique, ce qui place le département au **4ème rang régional** sur cet indicateur, derrière Paris, la Seine-et-Marne et la Seine-Saint-Denis, juste devant le Val-de-Marne.

A l'échelle de l'Ile-de-France, ce sont 9% des emplois qui sont liés à l'une des activités caractéristiques du tourisme.

+7% D'ÉVOLUTION ENTRE 2018 ET 2019

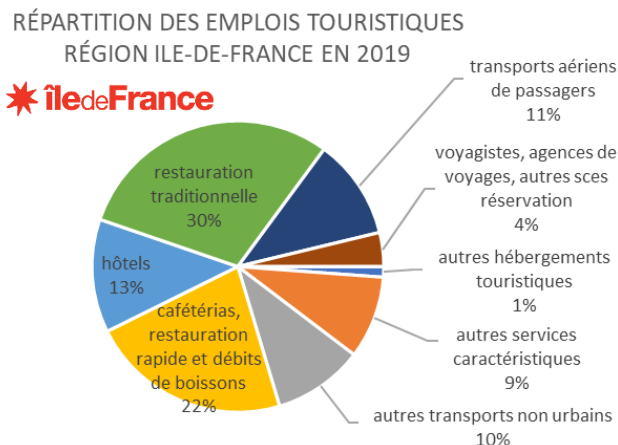
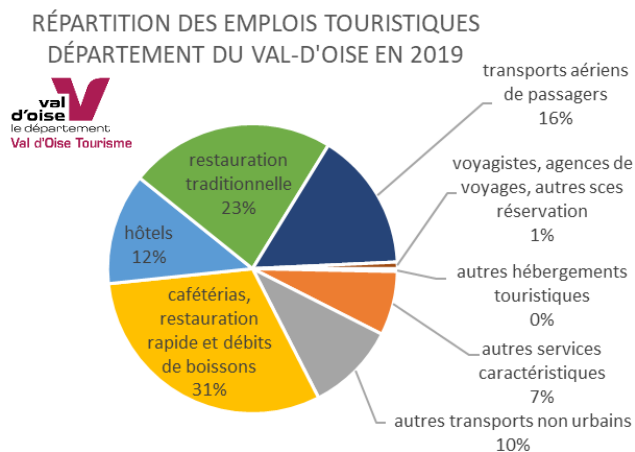
En termes d'évolution, entre 2018 et 2019, le volume des emplois dans les activités caractéristiques du tourisme du Val-d'Oise progresse de **+7%**, soit près de **1 300 emplois supplémentaires**.

Sur cette période, le Val-d'Oise enregistre **la plus forte progression régionale**, devant les Yvelines (+5%) et le Val-de-Marne (+4%) [moyenne régionale : +3%].



LA MAJORITÉ DES EMPLOIS TOURISTIQUES LIÉS À LA RESTAURATION

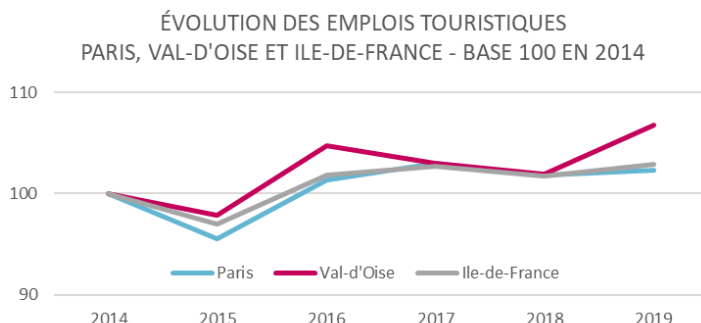
Dans le Val-d'Oise, tout comme en Ile-de-France, la **majorité** des emplois liés au tourisme, à savoir **54%**, se situe dans **les secteurs de la restauration**. Les emplois liés au **transport aérien de passagers** arrivent ensuite (16% des emplois touristiques du Val-d'Oise, 11% en Région), suivis par les emplois liés à **l'activité hôtelière** (12% en Val-d'Oise, 13% en Ile-de-France).



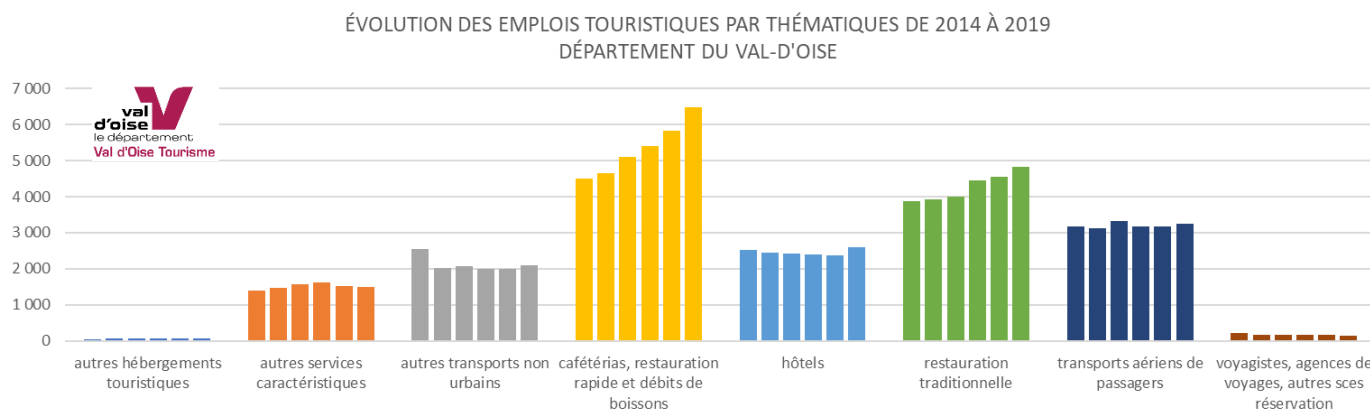
PRÈS DE 550 EMPLOIS CRÉÉS EN MOYENNE CHAQUE ANNÉE DEPUIS 2014...

Depuis 5 ans, ce sont près de **550 emplois** liés aux activités caractéristiques du tourisme qui ont été **créés en moyenne chaque année** dans le Val-d'Oise.

Sur la même période, en termes d'évolutions, le Val-d'Oise suit la tendance parisienne et francilienne (baisses en 2015 et 2018, progressions en 2016 et 2019). Pour autant, chacune des progressions valdoisiennes est toujours supérieure à la moyenne régionale, tant en 2016 (+5% contre +2% à l'échelle d'Ile-de-France) qu'en 2019.



... GRÂCE AUX ACTIVITÉS DE RESTAURATION

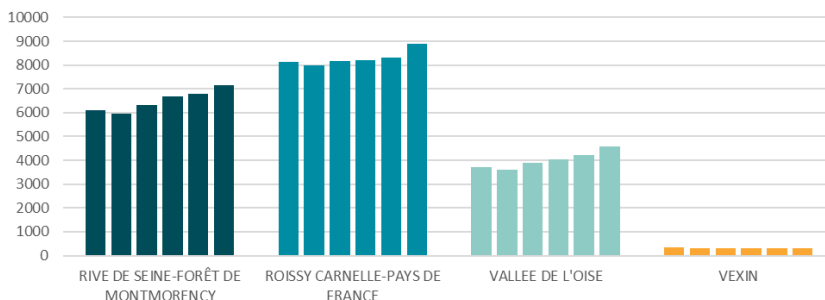
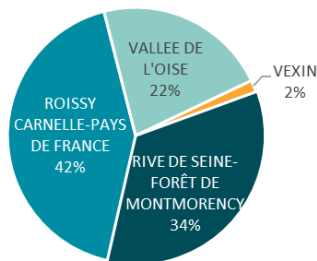


Depuis 2014, les emplois liés à la **restauration** (tant rapide que traditionnelle) sont en **progression constante** dans le département. En effet, depuis 6 ans, la **restauration traditionnelle** a créé en moyenne chaque année **190 emplois** et les **cafétérias, restauration rapide et débits de boisson** près de **400 emplois par an**.

Les évolutions sont plus modérées pour les autres secteurs d'activité : près de **16 emplois par an** pour les activités liées au **transport aérien de passagers** et également celles liées à **l'hôtellerie**.

2 EMPLOIS TOURISME SUR 5 LOCALISÉS SUR L'ARCHIPEL ROISSY CARNELLE PAYS-DE-FRANCE

ÉVOLUTION DES EMPLOIS TOURISTIQUES PAR ARCHIPEL DE 2014 À 2019
DÉPARTEMENT DU VAL-D'OISE

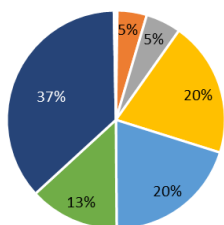


42% des emplois touristiques du Val-d'Oise sont localisés sur l'archipel **Roissy Carnelle Pays-de-France**, devant les archipels **Rive de Seine (34%)**, **Vallée de l'Oise (22%)** et **Vexin (2%)**.

Les emplois dans les activités caractéristiques du tourisme sont **en progression pour chacun des archipels depuis 2014**, à l'exception, et dans une moindre mesure, du Vexin. Depuis 6 ans, ce sont en moyenne **213 emplois** liés au tourisme qui ont été créés chaque année pour l'archipel **Rive de Seine**, **178 pour Vallée de l'Oise** et **159 pour Roissy Carnelle**. A contrario, l'archipel **Vexin perd en moyenne 3 emplois** chaque année.

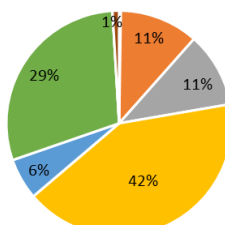
LE PROFIL DES EMPLOIS TOURISTIQUES PAR ARCHIPEL (PRESQUE) SIMILAIRES

ARCHIPEL ROISSY CARNELLE PAYS DE FRANCE - 2019



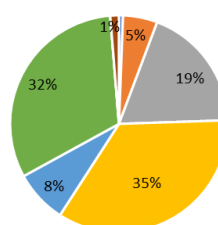
- autres hébergements touristiques
- cafétérias, restauration rapide et débits de boissons
- transports aériens de passagers

ARCHIPEL RIVE DE SEINE - 2019

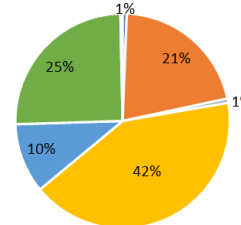


- autres services caractéristiques
- hôtels
- voyagistes, agences de voyages, autres sces réservation

ARCHIPEL VALLÉE DE L'OISE - 2019



ARCHIPEL VEXIN - 2019



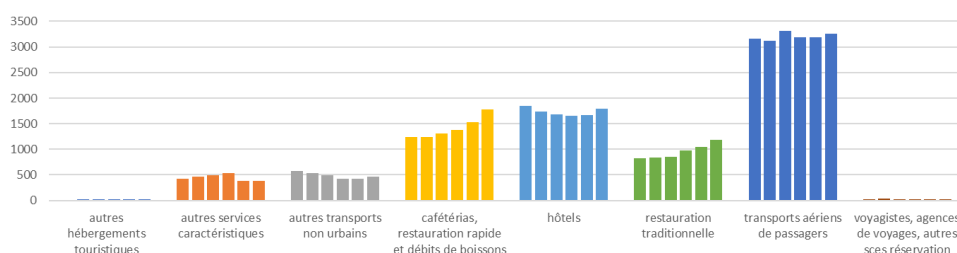
- autres transports non urbains
- restauration traditionnelle

A l'exception de Roissy Carnelle qui, sans grande surprise, concentre près de **2 emplois sur 5** pour les activités liées au **transport aérien de passagers**, et **1/5 en hôtellerie**, le profil des emplois est **quasiment similaire** quel que soit l'archipel étudié : les **restaurations** concentrent près de **3 emplois sur 4** (avec la part la plus importante pour Vallée de l'Oise) et les **hôtels** entre **6% pour Rive de Seine** et **10% pour le Vexin**.

DES ÉVOLUTIONS PAR FAMILLE D'EMPLOIS DEPUIS 2014 VARIABLES SELON LES ARCHIPELS

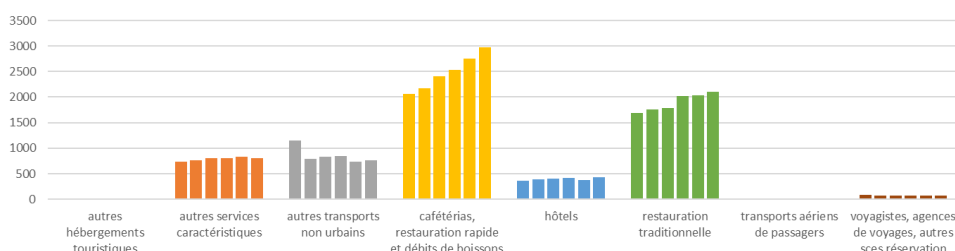
Roissy Carnelle Pays de France : 8 900 emplois dans 590 établissements, soit 15 emplois en moyenne par structure

Cet archipel concentre le plus d'emplois touristiques. Les activités liées au **transport de passagers** (en relative stabilité depuis 2014), **restaurations** (en progression constante) et **hôtels** (tendance haussière après diminution) regroupent la majorité des emplois.

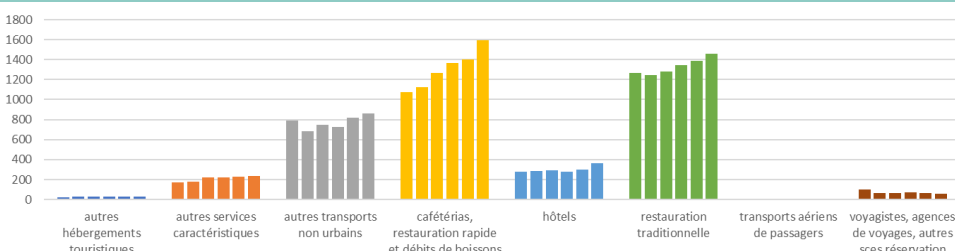


Rive de Seine-Forêt de Montmorency : 7 200 emplois dans 1 030 établissements, soit 7 emplois par structure

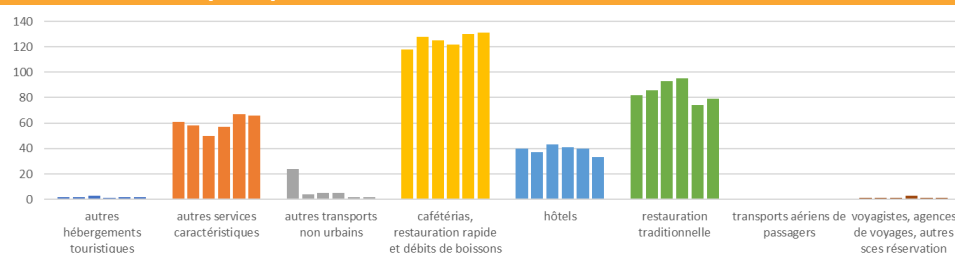
Près de **la moitié** des établissements touristiques valdoisiens se situent sur ce secteur (45%). Les **restaurations** (en progression constante depuis 2014) occupent la part la plus importante, devant les emplois liés aux **transports non urbains** (en baisse) et les **autres services caractéristiques** (lente progression).

**Vallée de l'Oise : 4 600 emplois dans 590 établissements, soit 8 emplois par structure**

Cet archipel concentre **22% des emplois touristiques** du Val-d'Oise et **26% des établissements**. Ici aussi, les **restaurations** concentrent la **majorité** des emplois (en progression régulière depuis 2014), devant les **transports non urbains**.

**Vexin : 300 emplois dans 80 établissements, soit 4 emplois par structure**

Près de **7 emplois sur 10** sont dus aux activités de **restauration**, en **relative progression** après des diminutions soit en 2016 et 2017, soit en 2018 (rest. traditionnelle). **21%** des emplois sont liés aux **autres services caractéristiques** (en hausse depuis 3 ans).



Source : **ACOSS**, Caisse nationale du réseau des URSSAF.

Base : **emplois salariés permanents au 31 décembre de chaque année** (donc hors emplois saisonniers, mais également hors emplois relevant de la fonction publique territoriale).

Aide méthodologique : la liste des activités caractéristiques du tourisme, telle que définie par la **Direction Générale des Entreprises (DGE)**, comprend **24 activités** (codes NAF), regroupées par besoins de lisibilité en **8 catégories** :

Autres transports non urbains [49.10Z (transport ferroviaire interurbain de voyageurs), 49.39B (autres transports routiers de voyageurs), 50.10Z (transports maritimes et côtiers de passagers), 50.30Z (transports fluviaux de passagers)], **Transports aériens de passagers** [51.10Z], **Hôtels** [55.10Z], **Autres hébergements touristiques** [55.20Z (hébergement touristique et autre hébergement de courte durée), 55.30Z (terrains de camping et parcs pour caravanes ou véhicules de loisirs)], **Restauration traditionnelle** [56.10A (restauration traditionnelle)], **Cafétérias, restauration rapide et débits de boissons** [56.10B (cafétérias et autres libres-services), 56.10C (restauration de type rapide), 56.30Z (débits de boissons)], **Autres services caractéristiques** [49.39C (téléphoniques et remontées mécaniques), 77.11A (location de courte durée de voitures et de véhicules automobiles légers), 77.21Z (location et location-bail d'articles de loisirs et de sport), 91.02Z (gestion des musées), 91.03Z (gestion des sites et monuments historiques et des attractions touristiques similaires), 91.04Z (gestion des jardins botaniques et zoologiques et des réserves naturelles), 92.00Z (organisation de jeux de hasard et d'argent), 93.21Z (activités des parcs d'attractions et parcs à thèmes) et 93.29Z (autres activités récréatives et de loisirs)], **Voyagistes, agences de voyage et autres services de réservation** [79.11Z (activités des agences de voyage), 79.12Z (activités des voyagistes), 79.90Z (autres services de réservation et activités connexes)].

Traitements et analyses : Observatoire Val-d'Oise Tourisme

POUR ALLER + LOIN**Le memento du tourisme (DGE) [édition 2018]**

L'essentiel des statistiques sur le tourisme : ce document permet à la fois de situer la France dans le tourisme mondial, d'apprécier son poids dans l'économie française, de décrire l'offre disponible ainsi que la demande, qu'elle émane des résidents sur notre territoire ou de visiteurs étrangers.



<https://www.entreprises.gouv.fr/fr/etudes-et-statistiques/chiffres-cles/memento-du-tourisme>

VOTRE CONTACT VAL D'OISE TOURISME

Rodolphe BRENIER
Professionalisation de l'Observatoire

☎ : 06 48 54 36 28

✉ : r.brenier@valdoise-tourisme.com

🌐 : pro.valdoise-tourisme.com